

らくらく！セットアップシート

LUA3-U2-ATX マニュアル

このたびは本製品をお買い求めいただき、誠にありがとうございます。本製品を正しく使用するために、はじめにこのマニュアルをお読みください。お読みになった後は、大切に保管してください。

パッケージ内容

パッケージには次のものが梱包されています。万が一、不足しているものがありましたら、弊社までご連絡ください。

- LANアダプター(本体).....1個
 - LUA Navigator CD.....1枚
 - らくらく！セットアップシート(本紙).....1枚
 - 安全にお使いいただくために必ずお守りください(保証書付き).....1枚
- ※別紙で追加情報が同梱されているときは、必ず参照してください。

各部の名称とはたらき

USBコネクター (Aタイプ)



LANポート

※各コネクターには絶対に手を触れないでください。故障の原因となる恐れがあります。

LED仕様
LINK：
点灯：リンク時
点滅：通信時

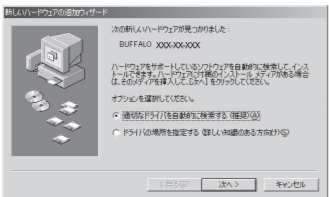
10/100：
点灯：100Mリンク時
消灯：10Mリンク時

セットアップしよう Windows 編

Macintosh をお使いの方は「セットアップしよう Macintosh 編」(本紙おもて面右側)を参照してセットアップを行ってください。

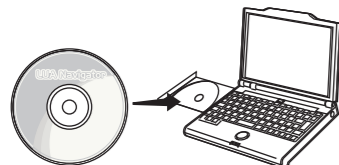
- メモ** Windows 7/Vista/XP/2000 で使用する場合は、コンピューターの管理者権限があるユーザーでログオンしてください。登録したユーザーは、制限つきアカウントに設定しない限り、コンピューターの管理者権限を持っています。Windows 7/Vista/XP で、ユーザーアカウントの権限を確認するには、[スタート] - [コントロールパネル] - [ユーザーアカウントと家族のための安全設定] または [ユーザーアカウント] で確認できます。

本製品はまだ取り付けられていません。誤って取り付けると、右のような画面が表示されます。このようなときは、[キャンセル] をクリックして、本製品を取り外してください。(表示される画面は、製品や使用している OS により異なります。)

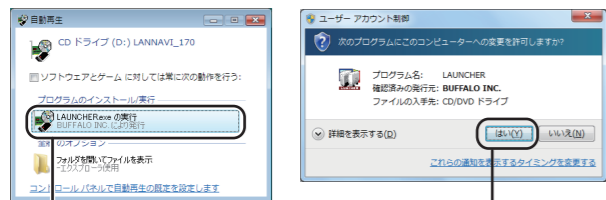


1 LUA Navigator CD をパソコンにセットして、LUA Navigator を起動します。

- メモ** LUA Navigator が起動しないときは、LUA Navigator CD 内の LAUNCHER (exe) ファイルをダブルクリックしてください。



注意 以下の画面が表示されたら？ (Windows 7/Vista の場合のみ)



[LAUNCHER.exe の実行] をクリックします。 [はい] または [続行] をクリックします。



- USB ポートが 1 つのパソコンで、USB 接続の CD/DVD ドライブを使用している場合は、CD/DVD ドライブと本製品を同時に使用できません。このようなときは、LUA Navigator CD のデータを次の手順でハードディスクにコピーし、コピーしたファイルの中から LAUNCHER (exe) を実行します。
 <LUA Navigator CD のコピー手順>

 1. パソコンに LUA Navigator CD をセットします。LUA Navigator が起動したときは [終了] をクリックします。
 2. [スタート] - [ファイル名を指定して実行] をクリックします。(Windows 7/Vista では [スタート] をクリックします。)
 3. [名前] または [検索の開始] と表示されているところに「XCOPY D: C:\¥LUANAVI /E /H /I」と入力し、キーボードの [Enter] キーを押します。
 ※下線部は LUA Navigator CD をセットした CD/DVD ドライブ名を入力します。上記は CD/DVD ドライブが D ドライブの場合の例です。

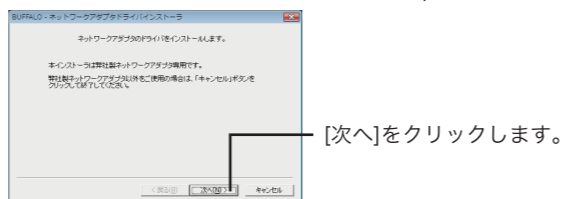
以上で LUA Navigator CD のコピーは完了です。C ドライブの [LUANAVI] フォルダにコピーされています。
- USB2.0 インタフェースに接続された CD/DVD ドライブからドライブをインストールできないことがあります。このようなときは、CD/DVD ドライブを USB1.1 ポートに接続しなおしてからセットアップを行ってください。USB1.1 ポートが無いときは LUA Navigator CD のデータを上記手順でコピーして LAUNCHER (exe) を実行してください。

2

① [ドライバーをインストールする] を選択します。

② [実行] をクリックします。

注意 以下の画面が表示されたら？ (Windows 7/Vista の場合のみ)

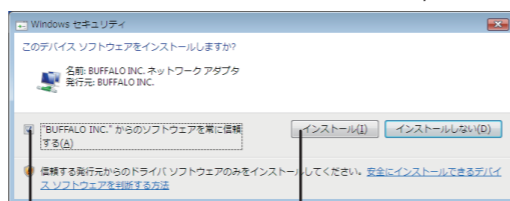


- メモ** 「本製品を使用するには、ご使用中の USB2.0 ドライバーを更新する必要があります」と表示されることがあります。そのようなときは、画面の指示にしたがって USB2.0 ドライバーを更新してください。「MELCO INC. USB2.0 Enhanced Host Controller」が検出されたときは、「BUFFALO USB2.0 Enhanced Host Controller」に更新され、「USB2.0 Root Hub Device」が追加登録されます。この場合、PC カードの USB2.0 インタフェースを取り外すときのメッセージが「MELCO INC. USB2.0 Enhanced Host Controller の取出し」から「BUFFALO USB2.0 Enhanced Host Controller の取出し」に変更されます。

3

「ソフトウェア使用許諾契約と安全のために」の画面が表示されたら、内容を確認して [はい] をクリックします。(Windows 7/Vista の場合は、[同意する] を選択して [次へ] をクリックします。)

注意 以下の画面が表示されたら？ (Windows 7/Vista の場合のみ)



① チェックします。 ② [インストール] をクリックします。



4 画面の指示にしたがって、本製品をパソコンに取り付け、LAN ケーブルを接続します。

① パソコンの USB ポートに本製品を接続します。

② LAN ケーブル (ストレート) を本製品のモジュラーコネクターに接続します。
※カチッと音がするまで差し込んでください。

- 注意** 本製品に無理な力を加えないでください。本製品が破損する原因となります。特に、ケーブルやパソコンに接続しているときは注意してください。

本製品は、パソコン本体または弊社製インターフェイスボードの USB ポートに直接接続してください。

ツメが折れた LAN ケーブルは、使用しないでください。

本製品とパソコンを USB ケーブルで接続する際は、USB ケーブルのプラグ部分を持って抜き挿ししてください。ケーブル部分を持って抜き挿しを行うと、断線の原因となることがあります。

本製品はパソコン本体の USB ポート直接接続してください。USB ハブに接続すると、「必要な電力がありません」とエラーメッセージが表示されるなど、正常に動作しない場合があります。

- メモ** 100BASE-TX のネットワークで使用するときには、カテゴリ 5 の 2 対 UTP ストレートケーブルを使用してください。その他のケーブルを使用すると、正常に通信できません。

LAN ケーブルの長さは 100m 以下で使用してください。

本製品は、LAN ケーブル (ストレート) とハブを使用して接続することを推奨します。

Windows 7/Vista/XP/2000 の場合、「新しいハードウェアの検出ウィザード」をキャンセルした (または閉じた) ときに、「インストール中に問題が発生しました」と表示されます。ドライバーのインストールに「新しいハードウェアの検出ウィザード」は使用しませんので、そのまま画面の指示にしたがってインストール作業を続行してください。

Windows Me/98SE の場合、[ファイルバージョン競合] 画面が表示されることがあります。このような場合は、[はい] をクリックしてください。

5 「インストールが完了しました」と表示されたら、[完了] (または [再起動]) をクリックします。

- メモ** 再起動画面が表示されたときは、画面の指示にしたがって、パソコンを再起動してください。

再起動後に、「ネットワークパスワードの入力」画面が表示されたときは、[ユーザー名] と [パスワード] を入力し、[OK] をクリックしてください。

再起動後に、「この DHCP クライアントは DHCP サーバから IP ネットワークアドレスを取得できませんでした」と表示された場合は、次の手順で設定を変更してください。

《TCP/IP プロトコルを使用する場合》
ネットワーク管理者に相談のうえ、IP アドレスを設定してください。

《TCP/IP プロトコルを使用しない場合》
「いいえ」をクリックしてください。

6 [終了] をクリックし、LUA Navigator を終了します。

- 以上でドライバーのインストールは完了です。

次へ 《ADSL/CATV でインターネットをする場合》
設定方法は、各プロバイダーにお問い合わせください。

《パソコン同士で通信する場合》
設定方法は、Windows に添付のマニュアルまたはヘルプを参照してください。



セットアップしよう Macintosh 編

注意 本製品は Intel 製 CPU を搭載した Macintosh へのみ対応しています。それ以外の Macintosh では本製品をお使いいただけません。

- 1 パソコンの電源を ON にします。
- 2 画面の指示にしたがって、本製品を Macintosh に取り付け、LAN ケーブルを接続します。

① パソコンの USB ポートに本製品を接続します。

② LAN ケーブル (ストレート) を本製品のモジュラーコネクターに接続します。
※カチッと音がするまで差し込んでください。

- 注意** 本製品に無理な力を加えないでください。本製品が破損する原因となります。特に、ケーブルや Macintosh に接続しているときは注意してください。

本製品は Macintosh 本体の USB ポート直接接続してください。USB ハブに接続すると、「必要な電力がありません」とエラーメッセージが表示されるなど、正常に動作しない場合があります。

ツメが折れた LAN ケーブルは、コネクターから外れやすいため、使用しないでください。

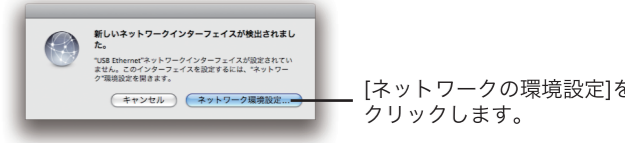
本製品と Macintosh を USB ケーブルで接続する際は、USB ケーブルのプラグ部分を持って抜き挿ししてください。ケーブル部分を持って抜き差しを行うと、断線の原因となることがあります。

- メモ** 100BASE-TX のネットワークで使用するときには、カテゴリ 5 以上の LAN ケーブルを使用してください。その他のケーブルを使用すると、正常に通信できません。

本製品は AUTO-MDIX 機能に対応していますので、ストレート / クロスケーブルを自動的に判別して接続します。

LAN ケーブルの長さは 100m 以下で使用してください。



3 新しいネットワークインターフェイスが表示されたら、[ネットワークの環境設定] ボタンをクリックして、インストール完了です。

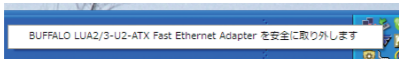


本製品の取り外し

本製品を取り外すときは、以下の手順にしたがってください。使用しているOSによって、取り外しのアイコンや表示されるメッセージが異なる場合があります。その場合も、以下と同様の手順で取り外してください。

《Windows 7/Vista/XP/2000の場合》

- 1.タスクトレイに表示されている取り外しアイコン(例:  や ) をクリックし、[BUFFALO LUA2/3-U2-ATX Fast Ethernet Adapter を安全に取り外します] を選択します。アイコンが表示されないときは、Windows のヘルプを参照してください。



- 2.「安全に取り外すことができます」と表示されたら、[OK]をクリックして本製品を取り外します。
※WindowsXP の場合、メッセージ画面に[OK]はありません。そのまま本製品を取り外してください。

《Windows Me/98SE、Macintoshの場合》

上記のような取り外しアイコンは表示されません。本製品のランプが点滅していないことを確認して、取り外してください。

画面で見るマニュアルの読み方(Windows)

- 1.LUA Navigator CD をパソコンにセットします。LUA Navigator が起動します。

- △**注意** ・ Windows 7/Vistaをお使いの場合、自動再生の画面が表示されたら、[LAUNCHER.exeの実行] をクリックしてください。また、「ユーザーアカウント制御」画面が表示されたら、[はい] または [続行] をクリックしてください。
- ・ LUA Navigatorが起動しないときは、LUA Navigator CD に収録されている LAUNCHER (.exe) ファイルをダブルクリックしてください。

2. [マニュアルを見る] を選択して、[実行] をクリックします。
3. [LUAシリーズ] を選択し、[OK] をクリックします。
- 4.表示させたいマニュアルを選択して、[OK] をクリックします。

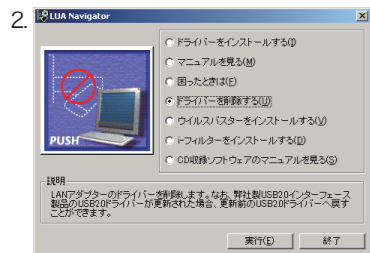
- メモ** パソコンに Adobe Reader がインストールされていないときは、Adobe Reader のインストールが始まります。画面の指示にしたがって、インストールを完了してください。

ドライバーの削除(Windows)

Windows でドライバーを削除するときは、次の手順で行ってください。

- 1.「LUA Navigator CD」をパソコンの CD-ROM ドライブにセットします。

- メモ** Windows 7/Vista をお使いの場合、自動再生の画面が表示されたら、[LAUNCHER.exe の実行] をクリックしてください。また、「ユーザーアカウント制御」画面が表示されたら、[はい] または [続行] をクリックしてください。



LUA Navigator が起動したら、「ドライバーを削除する」を選択して、[実行] をクリックします。

- 3.以降は画面の指示にしたがってください。

- メモ** 本紙表面の「セットアップしよう(Windows 編)」の手順 2 で USB2.0 ドライバーを更新していた場合、画面の指示にしたがって、更新前の USB2.0 ドライバーに戻すことができます。

以上でドライバーの削除は完了です。

右上へつづく 

仕様

LAN インター フェース	規格	IEEE802.3ab(1000BASE-T)、 IEEE802.3u(100BASE-TX)、 IEEE802.3(10BASE-T)
	伝送速度	100/10Mbps
	伝送路 符号化方式	4B5B/MLT-3(100BASE-TX)、 マンチェスターコーディング(10BASE-T)
	アクセス方式	CSMA/CD
USB インター フェース	規格	USB Revision 2.0/1.1以降
	コネクタ	USBコネクタAタイプ
対応機種	USB20/1/1インターフェース搭載パソコン (DOS/V、Intel製CPU搭載Macintosh)	
対応OS	Windows 7(32bit/64bit)、 Windows Vista(32bit/64bit)、 Windows XP/2000/Me/98SE Mac OS X 10.5/10.6 (Intel製CPU搭載Macintoshのみ)	
最大消費電流	300mA	
最大消費電力	1.5W	
動作環境	温度：5～35℃ 湿度：10～80% (結露なきこと)	
外形寸法	33(W)×63(H)×16(D)mm	
取得規格	VCCI Class B	

- メモ** ・ 本製品のドライバが正常にインストールされると、[デバイスマネージャ] の [ネットワークアダプタ] に「BUFFALO LUA2/3-U2-ATX Fast Ethernet Adapter」が追加されます。
- ・ 製品名と異なるデバイス名で認識・表示されますが、インストールや動作は正常です。
- ・ デバイスマネージャは、次の方法で表示できます。
Windows 7/Vista : [スタート] メニュー内の [コンピュータ] を右クリック → [管理] をクリック → 「ユーザーアカウント制御」画面が表示されたら、[はい] または [続行] をクリック → [デバイスマネージャ] をクリック
WindowsXP : [スタート] メニュー内の [マイコンピュータ] を右クリック → [管理] をクリック → [デバイスマネージャ] をクリック
Windows2000 : デスクトップの [マイコンピュータ] を右クリック → [管理] をクリック → [デバイスマネージャ] をクリック
WindowsMe/98SE : デスクトップの [マイコンピュータ] を右クリック → [プロパティ] をクリック → [デバイスマネージャ] をクリック
- ・ 最新の製品情報や対応機種については、カタログまたはインターネットホームページ (buffalo.jp) を参照してください。

本製品について

この装置は、情報処理装置等電波障害自主規制協議会 (VCCI) の基準に基づくクラスB情報技術装置です。この装置は、家庭環境で使用することを目的としていますが、この装置がラジオやテレビジョン受信機に近接して使用されると、受信障害を引き起こすことがあります。取扱説明書に従って正しい取り扱いをしてください。

受信障害について

ラジオやテレビジョン受信機 (以下、テレビ) などの画面に発生するチラツキ、ゆがみがこの商品による影響と思われる場合は、本製品をいったん取り外してください。本製品を取り外すことにより、ラジオやテレビなどが正常に回復するようでしたら、以後は次の方法を組み合わせ受信障害を防止してください。

- ・パソコンと、ラジオやテレビ双方の向きを変えてみる
- ・パソコンと、ラジオやテレビ双方の距離を離してみる
- ・パソコンと、ラジオやテレビ双方の電源を別系統のものに変えてみる