

ADR-GSDUBK



アンドロイド対応
カードリーダー

Android Card Reader

最初に
ご確認ください



本取扱説明書の内容は、予告なしに変更になる場合があります。
最新の情報は、弊社WEBサイト(<http://www.sanwa.co.jp/>)をご覧ください。

デザイン及び仕様については改良のため予告なしに変更することがございます。
本書に記載の社名及び製品名は各社の商標又は登録商標です。

サンワサプライ株式会社

目次

- 1 ●はじめに
- 2 ●動作環境
- 3 ●安全にお使いいただくためのご注意(必ずお守りください)
・警告 ・注意 ・お手入れについて
- 4 ●取扱い上のご注意
- 5 ●特長
- 6 ●各部の名称と働き
- 7 ●使用方法
・スマートフォン・タブレットPCへの接続方法
・SDメモリーカード・microSDカードの接続方法
・USBポートの接続方法
- 8 ●本製品の取外し
- 9 ●仕様
- 10 ●保証規定・保証書

1.はじめに

この度はアンドロイド対応カードリーダー(ADR-GSDUBK)をお買い上げいただき、誠にありがとうございます。ご使用前の前の取扱説明書をよくご覧ください。読み終わったあとこの取扱説明書は大切に保管してください。

2.動作環境

- 対応OS : Android 3.1 ~ ※スマートフォンのみ(Android 2.3~対応)
- 対応機種 : USBホスト機能に対応し、なおかつマストレージに対応したスマートフォン、タブレットPC
SAMSUNG GALAXY S II (docomo SC-02C)
SAMSUNG GALAXY S II LTE (docomo SC-03D)
SONY タブレットデバイスシリーズ
富士通 ARROWS Tab LTE (docomo F-01D)
富士通 ARROWS X LTE (docomo F-05D)
富士通 ARROWS Z WIMAX (au ISW11F)
SONY Xperia NX (docomo SO-02D)
SONY Xperia acro HD (docomo SO-03D)
SONY Xperia acro HD (au IS12S)
東芝 REGZA Phone (docomo T-01D)

3.安全にお使いいただくためのご注意(必ずお守りください)

- 警告
下記の事項を守らないと火災・感電により、死亡や大けがの原因となります。
- 分解、改造はしないでください。(火災、感電、故障の恐れがあります)
 - 保証の対象外になります。
 - 水などの液体に濡らさないでください。(火災、感電、故障の恐れがあります)
 - 小さな子供のそばでは本製品の取外しなどの作業をしないでください。(飲み込む恐れがあります)
- 注意
下記の事項を守らないと事故や他の機器に損害を与えたりすることがあります。
- 取付け取外しの際は慎重な作業をおこなってください。(機器の故障の原因となります)
 - 次のようなところで使用しないでください。
①直接日光の当たる場所
②湿気や水分のある場所
③傾斜のある不安定な場所
④静電気の発生するところ
⑤通常の生活環境とは大きく異なる場所
 - 長時間の使用後は高温となっております。取扱いにはご注意ください。(火傷の恐れがあります)
- お手入れについて
- ①清掃する時は電源を必ずお切りください。
 - ②機器は柔らかい布で拭いてください。
 - ③シナー・ベンジン・ワックス等は使わないでください。

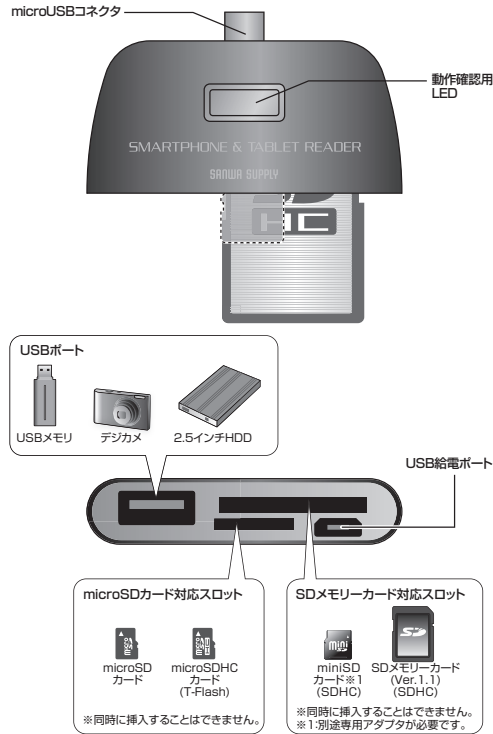
4.取扱い上のご注意

- 本製品の取付け、取外しをする時には必ずスマートフォン(タブレットPC)内のデータをすべてバックアップ(MO, FD等)をしてください。
- メディア内のデータは、必ず他のメディア(MO, FD等)にすべてバックアップしてください。
※特に修復・再現のできない重要なデータは必ずバックアップをしてください。
- ※バックアップの作成を怠ったために、データを消失、破損した場合、弊社はその責任を負いかねますのであらかじめご了承ください。

5.特長

- スマートフォンやタブレットPCのUSBホスト機能に対応したカードリーダーです。
※USBホスト機能に対応していないものには対応していません。
※スマートフォンやタブレットPCのデータをSDカードなどに書き込むことはできません。
- SAMSUNG GALAXY S II-S II LTE対応。
- SONY タブレットデバイス Sシリーズ対応。
- USBメモリーやUSBハードディスクにも対応。
※対応フォーマットはFAT・FAT32のみ対応です。
※複数のパーティションに分けた場合はプライマリパーティションしか認識できません。
※ハードディスクを接続する場合は電力が足りないためUSB給電ケーブルが必要です。
- USB給電ケーブルでスマートフォンやタブレットPCを充電することはできません。
- LED付きで動作状態がひとめでわかります。
※USB2.0機器として使用するためには、USB2.0対応のホストアダプタかUSB2.0対応のポートを搭載した機器でなくてはなりません。
※上記以外の環境では、USB 1.1で動作します。
※USB2.0非搭載機ではデータ転送速度は低下します。

6.各部の名称と働き

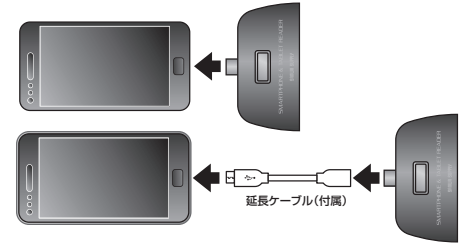


- 注意
- ※USB給電ケーブルではスマートフォンやタブレットPCを充電することはできません。
 - ※全てのメモリーカード・USB機器での動作を保証するものではありません。

7.使用方法

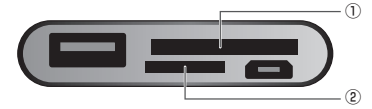
■スマートフォン・タブレットPCへの接続方法

- ①本製品をスマートフォンのmicroUSBポートに接続します。
※スマートフォンやタブレットPCによってはメディアを挿入後、機器に接続する必要があります。
 - ②接続すると緑のLEDが点灯します。
- ※ケースなどを使用している場合は付属の延長ケーブルをご使用ください。



■SDメモリーカード・microSDカードの接続方法

- メディアの挿入
メディアの挿入は、裏表を確認し、スロットに水平に挿入してください。
- 注意
メディアの挿入角度に注意してください。
斜めに無理に押し込むと、本体やメディアを破損する恐れがあります。



①SDHCメモリーカード、SDメモリーカード、miniSDHCカード、miniSDカード、Wii用SDカードの場合

SDHCメモリーカード・SDメモリーカード・Wii用SDカードなど



miniSDHCカード・miniSDカードなど



②microSDHCカード・microSDカード・T-Flashの場合

microSDHCカード・microSDカード・T-Flashなど



- 注意
- ※各種メディアは同時に接続はできません。
 - ※メディアを接続するとLEDが赤色に点滅します。
点滅が点灯に変わるとデータを読み取ることができます。

■各種スマートフォンやタブレットPCへの画像の転送方法は各機器の取扱説明書をご覧ください。
※スマートフォンやタブレットPCによってはメディアを挿入後、機器に接続する必要があります。
※スマートフォンやタブレットPCの充電が少ないと、正常に動作しない場合があります。

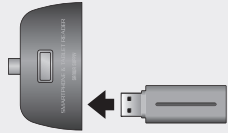
7.使用方法(続き)

■USBポートの接続方法



USBメモリのデータを転送する

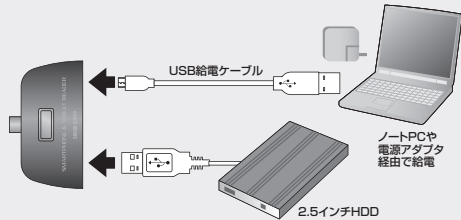
USBメモリを本製品のUSBポートに差し込みます。
※USBポートに接続してもLEDは緑色点灯のままで、
USBポートに接続した機器側のLEDが反応します。



※各種スマートフォンやタブレットPCへの画像の転送方法は各機器の取扱説明書をご覧ください。
※スマートフォンやタブレットPCによってはメディアを挿入後、機器に接続する必要があります。
※スマートフォンやタブレットPCの充電が少ないと、正常に動作しない場合があります。
※対応フォーマットはFAT・FAT32のみ対応です。

USBハードディスクのデータを転送する

ハードディスク付属のUSBケーブルで本製品のUSBポートに接続します。
※USBハードディスクは電源が足りない場合がありますので、
付属のUSB給電ケーブルをご使用ください。



※USBポートに接続してもLEDは緑色点灯のままで、
USBポートに接続した機器側のLEDが反応します。

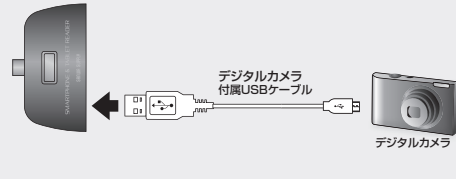
※各種スマートフォンやタブレットPCへの画像の転送方法は各機器の取扱説明書をご覧ください。
※スマートフォンやタブレットPCによってはメディアを挿入後、機器に接続する必要があります。
※スマートフォンやタブレットPCの充電が少ないと、正常に動作しない場合があります。
※対応フォーマットはFAT・FAT32のみ対応です。
※複数のパーティションに分けた場合はプライマリパーティションしか認識できません。

7.使用方法(続き)

■USBポートの接続方法(続き)

デジタルカメラのデータを転送する

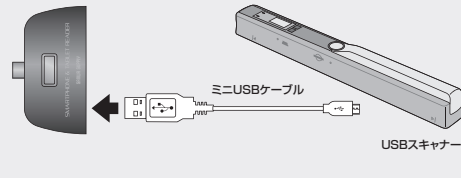
デジタルカメラ付属のUSBケーブルを本製品のUSBポートに接続します。
※接続するときは必ずデジタルカメラの電源をONにしてください。
※USBポートに接続してもLEDは緑色点灯のままで、
USBポートに接続した機器側のLEDが反応します。



※各種スマートフォンやタブレットPCへの画像の転送方法は各機器の取扱説明書をご覧ください。
※スマートフォンやタブレットPCによってはメディアを挿入後、機器に接続する必要があります。
※スマートフォンやタブレットPCの充電が少ないと、正常に動作しない場合があります。

USBスキャナーのデータを転送する

USBスキャナー付属のミニUSBケーブルを本製品のUSBポートに接続します。
※接続するときは必ずUSBスキャナーの電源をONにしてください。
※USBポートに接続してもLEDは緑色点灯のままで、
USBポートに接続した機器側のLEDが反応します。



注意 ※マストレイジに対応しないスキャナーには対応していません。
(対応確認済スキャナー)
PSC-2U
PSC-3U
PSC-5U

※各種スマートフォンやタブレットPCへの画像の転送方法は各機器の取扱説明書をご覧ください。
※スマートフォンやタブレットPCの充電が少ないと、正常に動作しない場合があります。

8.本製品の取外し

メディアなどの取出し

- ①本製品に挿入されているメディアなどのデータを使用しているアプリケーションをすべて終了します。
- ②各種スマートフォンやタブレットPCの取扱説明書に従って取外してください。

9.仕様

インターフェース	USB Ver.2.0準拠(USB Ver.1.1上位互換)	
スロット	SDメモリーカードスロット×1、microSDカード専用スロット×1、 USBポート×1、microUSBポート(給電専用)×1	
サイズ・重量	W54.5×D31.6×H11.7mm・約30g	
付属品	給電用microUSBケーブル、延長ケーブル	
	給電用microUSBケーブル長	約600mm(±10mm)
	延長ケーブル長	約65mm(±10mm)
消費電流	動作時 100mA(MAX)	スタンバイ時 30mA(MAX)
環境条件	動作時 温度:0℃~40℃、湿度:40~90%	
(結露なきこと)	保管時 温度:0℃~55℃、湿度:20~95%	

10.保証規定・保証書

- 1.保証期間内に正常な使用状態でご使用の場合に限り品質を保証しております。
万一保証期間内で故障がありました場合は、弊社所定の方法で無償修理いたしますので、保証書の本製品に添えてお買い上げの販売店までお持ちください。
- 2.次のような場合は保証期間内でも有償修理になります。
(1)保証書をご提供いただけない場合。
(2)所定の項目をご記入いただけない場合、あるいは字句を書き換えられた場合。
(3)故障の原因が取扱い上の不注意による場合。
(4)故障の原因がお客様による転送・移動中の衝撃による場合。
(5)天変地異、ならびに公害や異常電圧その他の外部要因による故障及び損傷。
- 3.お客様ご自身による改造または修理があったと判断された場合は、保証期間内での修理もお受けいたしかねます。
- 4.本製品の故障、またはその使用によって生じた直接・間接の損害については弊社はその責を負わないものとします。
- 5.本製品を使用中に発生したデータやプログラムの消失、または破損についての保証はいたしかねます。
- 6.本製品は医療機器、原子力設備や機器、航空宇宙機器、輸送設備や機器などの人命に関わる設備や機器、及び高度な信頼性を必要とする設備や機器やシステムなどへの組み込みや使用は意図されておられません。これらの用途に本製品を使用され、人身事故、社会的障害などが生じても弊社はいかなる責任も負い兼ねます。
- 7.修理ご依頼品を郵送、またはご持参される場合の諸費用は、お客様のご負担となります。
- 8.保証書は再発行いたしませんので、大切に保管してください。
- 9.保証書は日本国内においてのみ有効です。

保証書シールをごちらへ貼り、
大切に保管してください。

最新の情報はWEBサイトで!! <http://www.sanwa.co.jp/>

- サポート情報
- よくある質問(Q&A)
- ドライバのダウンロード
- 各種対応表
- 最新情報を随時更新しています。

▼トップページから



▼サポートページへ



ご質問、ご不明な点などが
ありましたら、ぜひ一度
弊社WEBサイトをご覧ください。

本取扱説明書の内容は、予告なしに変更になる場合があります。
最新の情報は、弊社WEBサイト(<http://www.sanwa.co.jp/>)をご覧ください。

サンワサプライ株式会社

2012.1現在

岡山サプライズセンター 〒700-0825 岡山県岡山市北区田町1-10-1 TEL.086-923-3311 FAX.086-223-5123
東京サプライズセンター 〒140-8566 東京都品川区南大井6-5-8 TEL.03-5763-0011 FAX.03-5763-0033
札幌営業所 〒060-0807 札幌市北区北7条西5丁目5-10 TEL.011-611-3450 FAX.011-716-8990
仙台営業所 〒983-0851 仙台市青葉区福町1-6-37 東栄ビル TEL.022-257-4639 FAX.022-257-4633
名古屋営業所 〒463-0015 名古屋市千区千種1-6-7 カジヤビル TEL.052-463-2031 FAX.052-463-2033
大阪営業所 〒532-0003 大阪市淀川区京東4-1-45 新大阪八千代ビル TEL.06-6395-5310 FAX.06-6395-5315
福岡営業所 〒812-0012 福岡市博多区博多駅前8-20階2棟多租屋ビル TEL.092-471-6721 FAX.092-471-8079

18/01/ATDNo