

品 種

箱入数：内箱50個、外箱500個

品名		ご注文品番
1a	シングルスティブル型用	AW3810
	2巻線ラッチング型用	AW3812
1a1b 2a	シングルスティブル型用	AW3820
	2巻線ラッチング型用	AW3822

品種適合表

リレー タイプ	ソケット	1a		1a1b, 2a	
		シングル スティブル型	2巻線 ラッチング型	シングル スティブル型	2巻線 ラッチング型
1a	シングルスティブル型	●	●	—	—
	2巻線ラッチング型	—	●	—	—
1a1b 2a	シングルスティブル型	—	—	●	●
	2巻線ラッチング型	—	—	—	●

性能概要

項目	性能概要
耐電圧(初期)	各端子間4,000V 1分間(検知電流：10mA) (ただし、コイル端子相互間を除く)
絶縁抵抗(初期)	各端子間1,000MΩ以上(DC500V絶縁抵抗計にて)
耐熱性	150℃ 1時間
最大連続通電電流	10A(AW3810, 3812)、8A(AW3820, 3822)

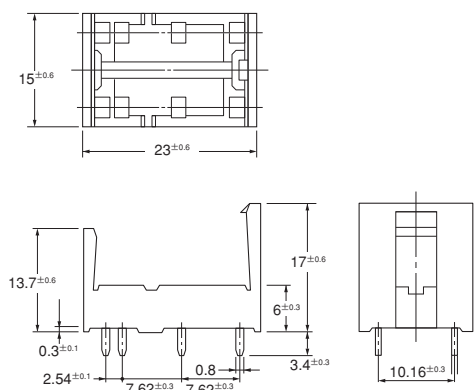
寸法図

単位：mm

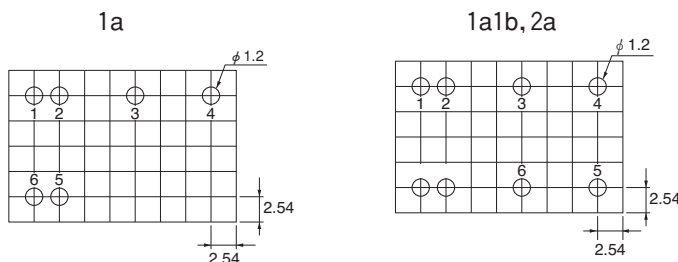
CADデータ マークの商品は制御機器Webサイト(<http://industrial.panasonic.com/ac/>)よりCADデータのダウンロードができます。

CADデータ

外形寸法図



プリント板加工図 (BOTTOM VIEW)



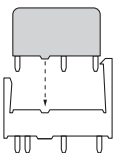
加工寸法公差±0.1

注) 上図は2巻線ラッチング型の場合です。シングルスティブル型の場合は上図の端子2, 5がない以外共通です。

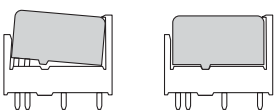
注) 上図は2巻線ラッチング型の場合です。シングルスティブル型の場合は上図の端子2, 7がない以外共通です。

リレー着脱方法

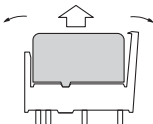
1. リレーとソケットの方向を合わせてください。



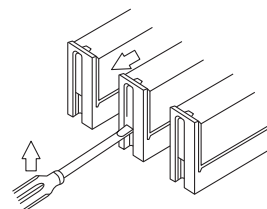
2. フックがリレー天面にかかるまで、両端を確実に差し込んでください。



3. フック部を天面より外す方向に力を加えながら、引き抜いてください。



4. 接続取付けでリレーをつまむ指の挿入スペースがない場合は、フック部を天面より外す方向に力を加えながらドライバにて図のように外してください。



注) 1. リレー着脱の際にソケットのフック部を必要以上に押し広げますと寸法が変化してリレーにフックがからなくなったり、破損したりすることがありますのでご注意ください。
 2. ICソケットを使うことは危険です。