

**LOCTITE®**

# EQ SD20 デジタルシリンジ塗布機

IDH 2974792

取扱説明書



---

## 目次

---

<b>1</b>	<b>はじめにお読みください</b> .....	<b>4</b>
1.1	シンボルの意味.....	4
1.2	安全のために.....	4
1.3	開梱と検品.....	5
1.4	同梱品.....	5
1.5	特長.....	6
1.6	適用分野(使用目的).....	6
<b>2</b>	<b>技術データ</b> .....	<b>6</b>
<b>3</b>	<b>説明</b> .....	<b>7</b>
3.1	動作原理.....	7
3.2	概要.....	7
3.2.1	液晶ディスプレイ.....	7
3.2.2	操作パネル.....	8
<b>4</b>	<b>設置</b> .....	<b>8</b>
4.1	環境および動作条件.....	8
4.2	配置.....	9
4.3	接続方法.....	9
4.4	空気圧力とサックバックの設定.....	9
4.5	シリンジアダプターへのシリンジの取付方法.....	10
4.6	シャットダウン.....	10
<b>5</b>	<b>塗布方法のヒント</b> .....	<b>11</b>
5.1	シリンジのパージ.....	11
5.2	塗布ニードルの選択.....	12
5.3	流量.....	12
5.4	サックバック.....	12
5.5	塗布精度のヒント.....	12
<b>6</b>	<b>操作</b> .....	<b>13</b>
6.1	コンティニューモード.....	13
6.2	タイマーモード.....	13
6.2.1	ティーチング-タイマーモード.....	13
6.3	サイクルモード.....	14
6.3.1	ティーチング-サイクルモード.....	14
6.4	プログラムモード.....	15

<b>7</b>	<b>トラブルシューティング</b> .....	<b>15</b>
<b>8</b>	<b>お手入れとメンテナンス</b> .....	<b>17</b>
8.1	<b>お手入れ</b> .....	17
8.2	<b>クリーニング</b> .....	17
8.3	<b>メンテナンス</b> .....	17
<b>9</b>	<b>アクセサリ&amp;スペアパーツ</b> .....	<b>18</b>
<b>10</b>	<b>ダイアグラム</b> .....	<b>20</b>
<b>11</b>	<b>保証</b> .....	<b>20</b>

---

# 1 はじめにお読みください

---

## 1.1 シンボルの意味

### 警告!

安全規制を指し、作業者または他の人を負傷または生命の危険から保護するための安全対策を要求します。

### 注意!

本機やその他の財産に損害を与えないために、何をしなければならないか、何を避けなければならないかを強調しています。

### お知らせ:

運転中や調整中、およびサービス作業中に、本機をより適切に取り扱うための推奨事項を記載しています。

図中の指示手順は矢印で示されます。図中に複数の指示手順が示されている場合、矢印の濃淡は次の意味を持ちます。


黒矢印	= 1 <sup>st</sup> step
灰矢印	= 2 <sup>nd</sup> step
白矢印	= 3 <sup>rd</sup> step





## 1.2 安全のために





運転中は、すべての安全および警告の指示に無条件に従ってください。指示が守られていない場合、メーカーは責任を負いかねます。本機の故障、問題、損傷が生じた場合は、直ちに購入店またはヘンケルサービスまでご連絡ください。

Loctite® 製品の関連技術データシートについては、<https://www.henkel-adhesives.com> を参照するか、ヘンケルサービスに技術データシートと安全データシート (REACH 規則 (EC) No. 1907/2006 に準拠) を請求してください。

 本機を安全かつ正常に操作するには、これらの手順を完全にお読みください。手順に従わなかった場合、メーカーは一切の責任を負いません。

 接続ケーブルを熱、油、鋭利な部分にさらさないでください。

 本機が安定して安全であることを確認してください。

-  オリジナルの交換部品のみを使用してください。
-  本機の点検を行う前に必ず電源を切ってください。
-  電源コードまたはハウジングが損傷すると、通電中の電気部品に接触する可能性があります。使用する前には必ず電源コードとユニットを点検してください。電源コードまたは本機が損傷している場合は、操作しないでください。
-  Loctite® 接着剤やシーラントなどの化学物質の取り扱いについては、一般的な安全規則に従ってください。安全データシートに記載されているメーカーの指示に従ってください。

### お知らせ:

保証期間中、本機の修理はヘンケルサービス担当者のみが行うことができます。

## 1.3 開梱と検品

Loctite® EQ SD20 デジタルシリンジ塗布機を慎重に開梱し、箱に入っている品目を検品してください。輸送中に生じた可能性のある損傷がないか本機を検品してください。もし損傷があった場合、直ちに購入店またはヘンケルサービスへ連絡をしてください。

## 1.4 同梱品

- EQ SD20 デジタルシリンジ塗布機 x 1 (Order# 2974792)
- EQ SD20 デジタルシリンジ塗布機取扱説明書 x1
- ACアダプター(ユニバーサル電源) x1
- 30mlシリンジアダプター x1
- フットスイッチ x1
- シリンジ/ボトルスタンド x1
- ニードルトライアルキット x1
- 30mlシリンジバレル(透明) x1
- 30mlシリンジバレル(黒) x1

### お知らせ:

改良等により、本取扱説明書に記載されているイラストや説明は実際に納入される機器と異なる場合があります。

## 1.5 特長

- 空気圧用精密レギュレーター
- サックバック用レギュレーター
- 液晶ディスプレイ付きキーパッド
- ティーチング機能
- 4つの動作モード: タイマー、コンティニュー、サイクル、プログラム
- 空気圧力とサックバックのデジタル表示
- 最大40の塗布プログラムを保存可能

## 1.6 適用分野（使用目的）

Loctite® EQ SD20 デジタルシリンジ塗布機は、30mlシリンジに詰められた Loctite® 接着剤を塗布するために設計された半自動塗布システムです。本機には、一般的な圧力時間システムよりも精度を高めるために、0.01秒までの100分の1単位の設定が可能なデジタルタイミングコントロールが備わっています。デジタル液晶ディスプレイ付きの調整可能な空気圧精密レギュレーターは、空気の脈動を制御し、接着剤シリンジバレルに取り付けられたシリンジアダプターと併用すると、制御された量の接着剤を塗布します。このシステムは、コンティニュー、タイマー、サイクル、およびプログラムモードで操作して、ドット(点状)またはビード(線状)を塗布できます。デジタルディスプレイ付きのサックバック機能により、液垂れしません。

---

## 2 技術データ

---

外形寸法 (W x H x D): 130x207x295 mm

総重量: Kg (lbs.) 4.7 (10.4)

電源: 100~240 VAC 50/60Hz

内部制御電圧: 24VDC

消費電力: 約 10 W

空気圧供給: 100psi (7bar) を超えない清浄で乾燥した空気、最大50ミクロンのフィルターでろ過する。

動作温度: +10°C ~ +40°C (+50°F ~ +104°F)

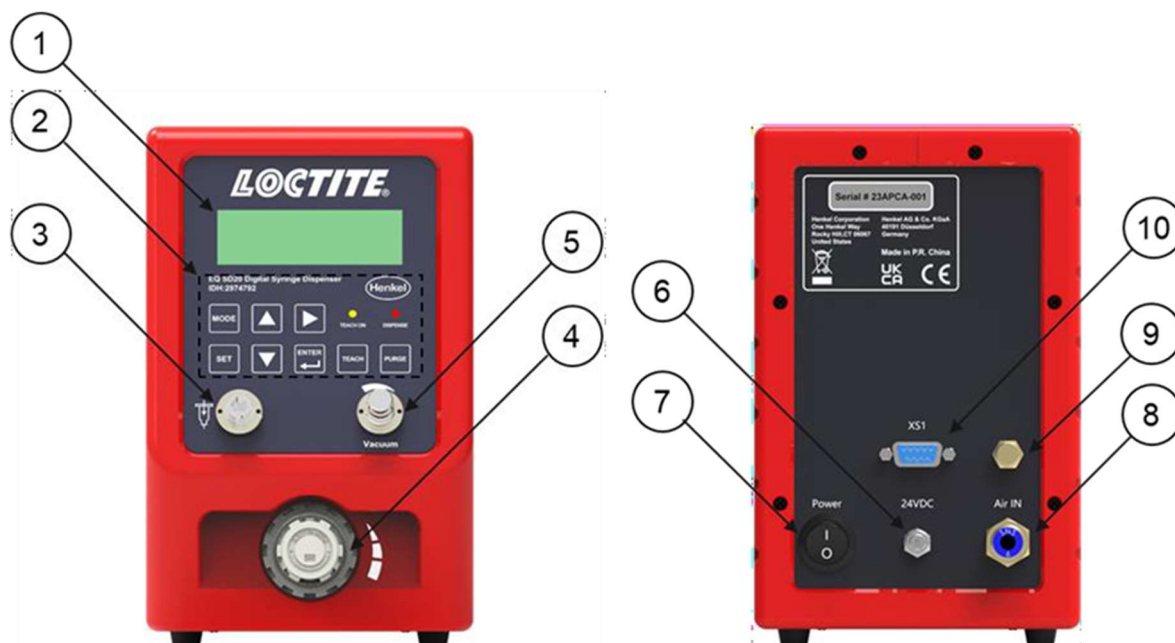
保管温度: -10°C ~ +60°C (+14°F ~ +140°F)

## 3 説明

### 3.1 動作原理

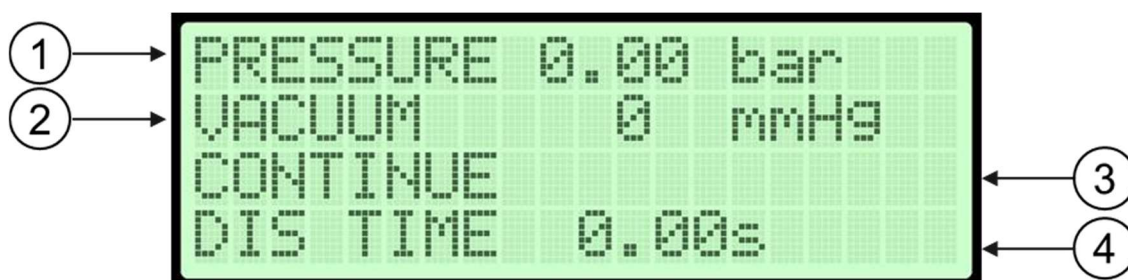
Loctite® EQ SD20 デジタルシリンジ 塗布機は、外部の空気圧供給に接続されています。EQ SD20 デジタル シリンジ塗布機のコントロールユニットは、塗布圧力と塗布時間を調節して、一定量の接着剤を塗布します。内蔵のサックバック用レギュレーターにより、塗布の一時停止中に接着剤の液垂れを防ぎます。

### 3.2 概要



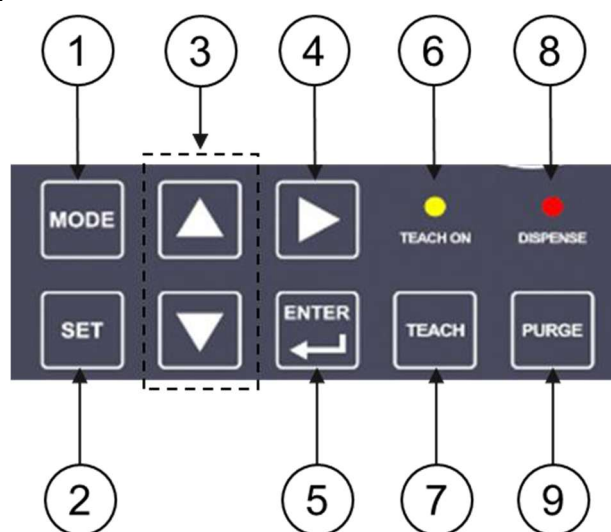
- |                    |                 |
|--------------------|-----------------|
| 1 - 液晶ディスプレイ       | 6 - 電源接続口       |
| 2 - 操作パネル          | 7 - 電源スイッチ      |
| 3 - シリンジアダプター接続口   | 8 - 空気圧供給接続口    |
| 4 - 空気圧用精密レギュレーター  | 9 - サイレンサー      |
| 5 - サックバック用レギュレーター | 10 - XS1スイッチ接続口 |

#### 3.2.1 液晶ディスプレイ



- |                      |               |
|----------------------|---------------|
| 1 - 空気圧出力および圧力単位     | 3 - 動作モード     |
| 2 - サックバック圧出力および圧力単位 | 4 - 動作モード塗布時間 |

### 3.2.2 操作パネル



1 – 「MODE」 ボタン：モード切り替え

2 – 「SET」 ボタン：パラメータの編集/カーソルを次の編集可能なフィールドに変更します

3 – ▲ ▼ ボタン：パラメータが増減します

4 – ▶ ボタン：カーソル位置が変更します(セット機能有効時)

5 – 「ENTER」 ボタン：パラメータ設定を保存します

6 – 「TEACH ON」 ランプ：ティーチングモードが有効になるとLEDが点灯します

7 – 「TEACH」 ボタン：ティーチングモードを有効にします

8 – 「DISPENSE」 ランプ：塗布時にLEDが点灯します

9 – 「PURGE」 ボタン：長押しで接着剤を吐出します

## 4 設置

### ！注意！

本機を初めて使用する前に、外観に損傷がないか注意深くチェックしてください。出荷時の損傷が見つかった場合は使用せず、購入店にご連絡ください。

#### 4.1 環境および動作条件

- 直射日光や紫外線は避けてください。
- 結露する湿度下での使用は避けてください。
- 水しぶきは避けてください。
- 強磁場や強電場を避けてください。
- エアホースのねじれを避けてください。

## 4.2 配置

### ！注意！

シリンジにプランジャーを装着していない場合や不適切な方法でシリンジを取り扱ったりすると、接着剤が塗布機内に入り故障原因となる可能性があります。故障を避けるため、以下の指示に従ってください。

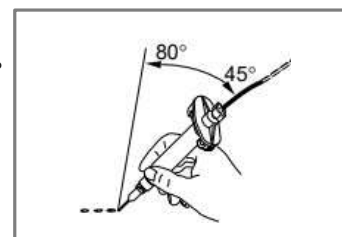
本機をシリンジより高い位置に置いてください。

シリンジを本機より高い位置に置いたり、先端を上に向けたりしないでください！

作業を中断する場合は、空気圧供給のスイッチを切り、シリンジをシリンジ/ボトルスタンドに置きます。

接着剤を均一に塗布するために、シリンジを正しく持ちます。

サックバックを設定する際は、「0」から始め、接着剤が本機内に吸い込まれないようにゆっくりとサックバック用レギュレーターのボリュームを上げてください。



## 4.3 接続方法









## 4.4 空気圧力とサックバックの設定

使用可能な空気圧単位：bar/psi/kPa

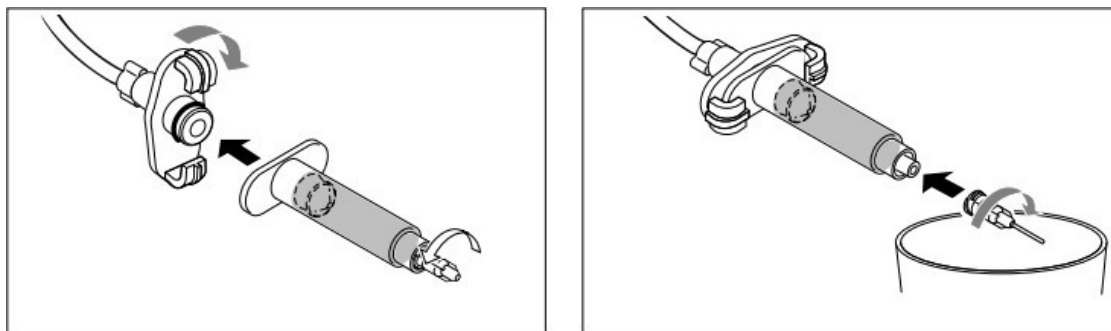
使用可能なサックバック単位：psi/kPa/mmHg

- 1- ▲と▼を同時に押すと、空気圧とサックバックの単位を選択する画面になります。
- 2- SET を押して圧力単位の変更を有効にします。
- 3- ▲または▼を使い、空気圧の単位を選択します。

- 4 –  を押してサックバックの単位セレクトに切り替えます。
- 5 –  または  でサックバックの単位を変更します。
- 6 –  を押して保存します。
- 7 –  と  を同時に押して、空気圧とサックバックの単位選択画面を終了します。

#### 4.5 シリンジアダプターへのシリンジの取付方法

パージしたシリンジを使用し、以下の手順に従ってください：



#### 4.6 シャットダウン

使用しない期間は、本機をシャットダウンすることをお勧めします。以下の手順に従ってください：

- 1 – 本機の電源を切ります。
- 2 – 空気圧供給をオフにします。
- 3 – シリンジアダプターからシリンジを外します。
- 4 – 塗布ニードルを取り外し、適切な方法で廃棄します。
- 5 – ルアーロックチップキャップを取り付け、シリンジを適切な方法で保管します。

## 5 塗布方法のヒント

### お知らせ:

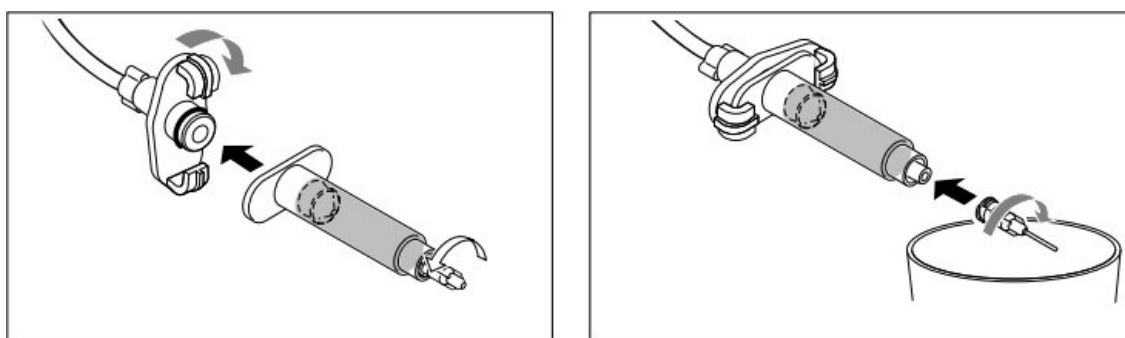
すべての接着剤の性能は使用条件によって異なります。ここに記載されている提案や推奨事項はガイダンスのみを目的としています。

### 5.1 シリンジのパージ

空気が塗布の安定性に影響を与えるのを防ぐため、シリンジ内の空気を抜く必要があります。

低粘度から中粘度の接着剤の場合、プランジャーを装着しシリンジの先端を上に向けて持ちシリンジを叩くか、シリンジの先端を上に向けて一定時間静置します。気泡がシリンジ上部に上がってきます。次に、先端のキャップを外し、塗布ニードルを取り付け、プランジャーをゆっくりと上方に押し上げ、大きな気泡を取り除きます。

中粘度から高粘度の接着剤の場合、接着剤に空気が閉じ込められている場合は、塗布前に遠心分離機を使って空気を抜いてください。



上図のように、パージしたシリンジをシリンジアダプターに取り付けます。

接着剤が流れ出てしまうので、シリンジ先端を容器の上にかざしてください。

接着剤の粘度に応じた適切な空気圧力に設定してください。

シリンジから気泡が出なくなるまで「PURGE」ボタンを押してください。

### お知らせ:

塗布ニードルから接着剤が垂れる場合、液垂れが止まるまで、ゆっくりとサックバック用レギュレーターのパリュームを上げます。(5.4項)

## 5.2 塗布ニードルの選択

ステンレスニードル、フレキシブルニードルは、低粘度から中粘度の接着剤に適しています。

テーパーニードルは中粘度から高粘度の接着剤にお勧めします。

## 5.3 流量

コンティニューモードで塗布圧力を「0」に設定します。フットスイッチを使用する場合は、フットスイッチを押して、希望する塗布流量に達するまでゆっくりと空気圧力を上げます。

## 5.4 サックバック

サックバック用レギュレーターをゆっくりと上げて、液垂れがない状態にします。

### ！ 注意！

液垂れが止まった後もサックバック用レギュレーターを上げ続けしないでください。空気が吸引されると、シリンジから再び空気を抜く必要があり、接着剤が硬化する可能性があります！

## 5.5 塗布精度のヒント

空気圧をやや低くして塗布時間を長めにするると塗布精度は向上する傾向にあります、お客様のご使用状況に合わせて最適な塗布条件を選定してください。

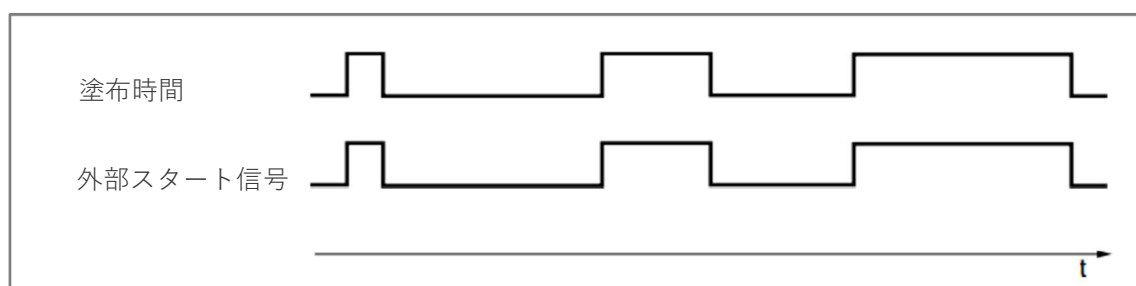
## 6 操作

### 6.1 コンティニューモード

```

PRESSURE 0.00 bar
VACUUM    0   mmHg
CONTINUE
DIS TIME  0.00s
  
```

この動作モードはビード塗布に使用されます。塗布時間は外部スタート信号の継続時間によって制御されます。



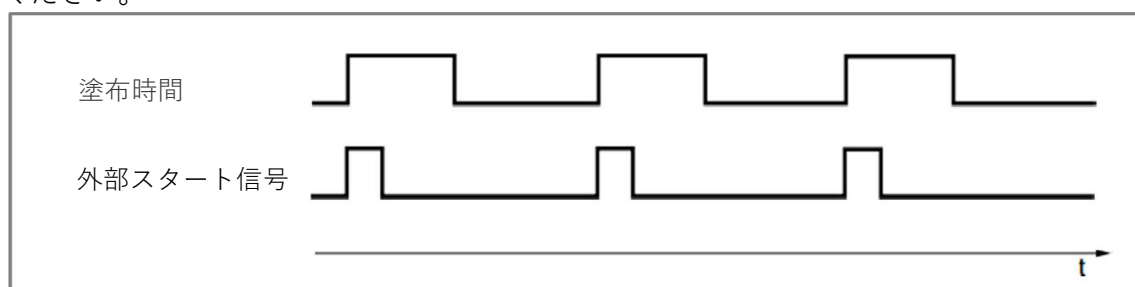
### 6.2 タイマーモード

```


PRESSURE 0.00 bar
VACUUM    0   mmHg
TIMER
DIS TIME  0.00s
  
```

この動作モードは、ドット塗布に使用されます。作業者は内部タイマーを0～99.99sの間で設定することができます。


**3.2.2項**で説明されている「操作パネル」を使用して、必要なパラメータを変更・保存してください。



#### 6.2.1 ティーチング-タイマーモード

- 1-  を押してティーチングモードを有効にします。
- 2- 「TEACH ON」ランプが点灯し、ティーチングモードが有効であることを示します。
- 3- XS1 経由で外部スタート信号を送信します。(例: XS1 に接続されたスイッチを使用して、スイッチを押したままにします)

4- 希望の塗布量に達したら、外部スタート信号を止める。(例：XS1に接続されたスイッチを使用し、塗布量に達したらスイッチを離す)

5-  を押してパラメータを保存し、「ティーチングモード」を終了します。

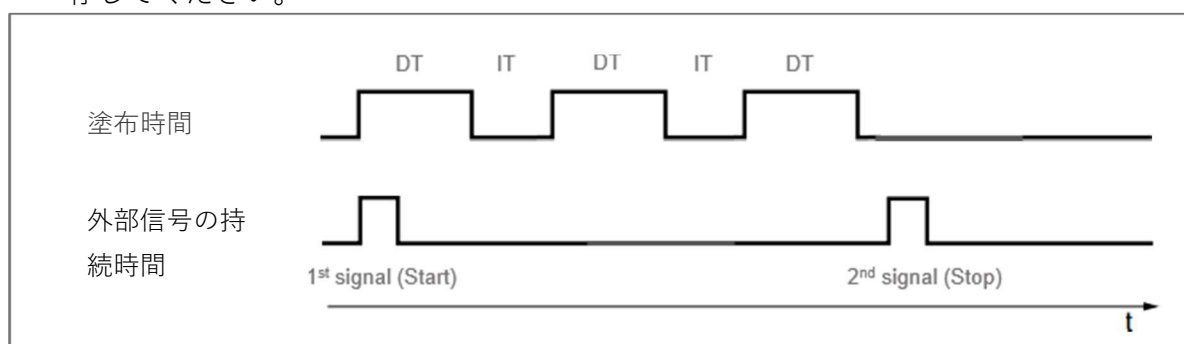
### 6.3 サイクルモード

```



PRESSURE 0.00 bar
VACUUM    0   mmHg
CYCLE
DT  0.00s IT 0.00s
  
```

この動作モードは、反復可能な塗布に使用されます。サイクルモードでは、作業者はインターバルと塗布時間を設定する必要があります。塗布は塗布時間 (DT) とインターバル時間 (IT) のサイクルを繰り返し実行します。


**3.2.2項**で説明されている「操作パネル」を使用して、必要なパラメータを変更し、保存してください。



#### 6.3.1 ティーチング-サイクルモード

- 1-  を押してティーチングモードを有効にします。
- 2- 「TEACH ON」ランプが点灯し、ティーチングモードが有効になっていることを示します。
- 3- 塗布時間 (DT) は最初に設定するパラメータです。
- 4- XS1から外部スタート信号を送る。(例：XS1に接続されたスイッチを使用し、スイッチを押し続ける)
- 5- 希望の塗布量に達したら、外部スタート信号を止める。(例：XS1に接続されたスイッチを使用し、塗布量に達したらスイッチを離す)
- 6-  を押してインターバルタイム (IT) に切り替える。
- 7- XS1から外部スタート信号を送る。(例：XS1に接続されたスイッチを使用し、スイッチを押し続ける)

8-希望のインターバルタイム (IT) に到達したら、外部スタート信号を止める。  
 (例：XS1に接続されたスイッチを使用し、希望のインターバルタイムに到達したらスイッチを離す)

5-  を押してパラメータを保存し、「ティーチングモード」を終了します。

## 6.4 プログラムモード

最大40個のプログラム (00~39) を保存できます。設定可能なモードはタイマーとサイクルです。ティーチングモードは「プログラム」モードでは使用できません。

```

PRESSURE 0.00 bar
VACUUM    0 mmHg
PROG#00  MODE:TIMER
DIS TIME  0.00s
  
```

```

PRESSURE 0.00 bar
VACUUM    0 mmHg
PROG#00  MODE:CYCLE
DT 0.00s IT 0.00s
  
```

3.2.2項に記載されている「操作パネル」を使用して、必要なパラメータ (プログラム番号、作業モード、塗布時間 (DT)、インターバルタイム (IT)) を変更し、保存します。

## 7 トラブルシューティング

不具合内容	可能性のある原因	解決方法
液晶ディスプレイが点灯しない。	電源アダプターが接続されていない。	電源アダプターの接続を確認する。
	電源アダプターの不具合。	電源アダプターを交換する。
	電源スイッチが入っていない。	電源スイッチを入れる。
	本機の不具合。	ヘンケルサービスへ連絡する。
圧力を設定できない、または圧力が表示されない。	空気圧供給が接続されていないか、ONになっていない。	空気圧供給の接続を確認する。
	空気圧用精密レギュレーターが最小に設定されている。	空気圧用精密レギュレーターのノブを時計回りに回して圧力を上げる。
	空気圧用精密レギュレーターが故障している。	ヘンケルサービスへ連絡する。

<b>サックバックの有無が設定できない。</b>	空気圧供給が接続されていないか、スイッチが入っていない。	空気圧供給とその接続を確認する。
	サックバック用レギュレーターが最小に設定されている。	サックバック用レギュレーターのノブを反時計回りに回して吸引力を上げる。
	サイレンサーが詰まっている。	サイレンサーを清掃または交換する。
	サックバック用レギュレーターが故障している。	ヘンケルサービスへ連絡する。
<b>塗布が出来ない。</b>	XS1 ケーブルの接続不良。	本機の電源を切り、プラグのネジを締め、スイッチをONにする。
	フットスイッチ/フィンガースイッチの不具合。	不具合のあるスイッチを交換する。
	シリンジアダプターが接続されていないか、接続が不十分。	シリンジアダプターが本機とシリンジに接続されていることを確認する。
<b>接着剤が出ない、少なすぎる、または多すぎる。</b>	空気圧力が正しく設定されていない。	空気圧用精密レギュレーターを使用して、空気圧力を調整する。
	空気圧供給が接続されていないか、電源が入っていない。	空気圧供給とその接続を確認する。
	シリンジアダプターが接続されていないか、接続が不十分。	シリンジアダプターが本体とシリンジに接続されていることを確認する。
	塗布ニードルの詰まり、もしくは細すぎる、または太すぎる。	塗布ニードルを交換する。
	本機の不具合。	ヘンケルサービスへ連絡する。
<b>接着剤が垂れる。</b>	サックバック用レギュレーターの設定が低すぎる。	液垂れが止まるまでサックバック用レギュレーターを反時計回りに回す。
	サイレンサーが詰まっている。	サイレンサーを清掃または交換する。
<b>操作パネルが反応しない。</b>	操作パネルの不具合。	ヘンケルサービスへ連絡する。

---

## 8 お手入れとメンテナンス

---

### 8.1 お手入れ

時折、シリンジアダプターのOリングにシリコングリースを塗布してください。これによりOリングの寿命が延びます。

#### お知らせ:

シリコングリースを塗布した後は、表面を汚さないように手をきれいにしてください。

必要に応じて、シリンジ/ボトルスタンドの残留物受け皿から接着剤の残留物を取り除くか、新しい残留物受け皿に交換してください。

### 8.2 クリーニング

#### 警告!

洗剤が適切に取り扱われない場合、健康被害が生じる可能性があります！

化学薬品の取り扱いに関する一般的な安全規則を守ってください！

メーカーの指示に従うこと！使用する製品の安全データシートを請求してください！

推奨洗剤：イソプロパノール（IPA）

#### 警告!

アセトンは、本機のプラスチック製ハウジングや塗装を損傷させます。

### 8.3 メンテナンス

本機に特別なメンテナンスは必要ありません。

#### お知らせ:

必要な空気品質は100psi（7bar）を超えない清浄で乾燥した空気で、50ミクロン以下のフィルターでろ過されたものになります。

## 9 アクセサリー & スペアパーツ

名称	Order#
10ml シリンジアダプター (2 pcs)	88657
10ml 透明シリンジバレル (40 pcs)	88656
10ml 黒色シリンジバレル (40 pcs)	218287
30ml シリンジアダプター (2 pcs)	88678
30ml 透明シリンジバレル (20 pcs)	88677
30ml 黒色シリンジバレル (20 pcs)	218286
フットスイッチ	88653
シリンジ/ボトルスタンド	2974794
フィンガースイッチ	2982008
チップキャップ (50 pcs)	218275
ニードル PPC16 (50 pcs)	600951
ニードル PPC18 (50 pcs)	600957
ニードル PPC20 (50 pcs)	600959
ニードル PPC22 (50 pcs)	600972
ニードル PPF15 (50 pcs)	142640
ニードル PPF18 (50 pcs)	142641
ニードル PPF20 (50 pcs)	142642
ニードル PPF25 (50 pcs)	142643
ニードル SSS15 (50 pcs)	600974
ニードル SSS18 (50 pcs)	567209
ニードル SSS20 (50 pcs)	600977
ニードル SSS25 (50 pcs)	601000



フィンガースイッチ



シリンジ/ボトルスタンド



※フィンガースイッチに30mlシリンジアダプター、30mlシリンジバレル、ニードルは含まれておりません。

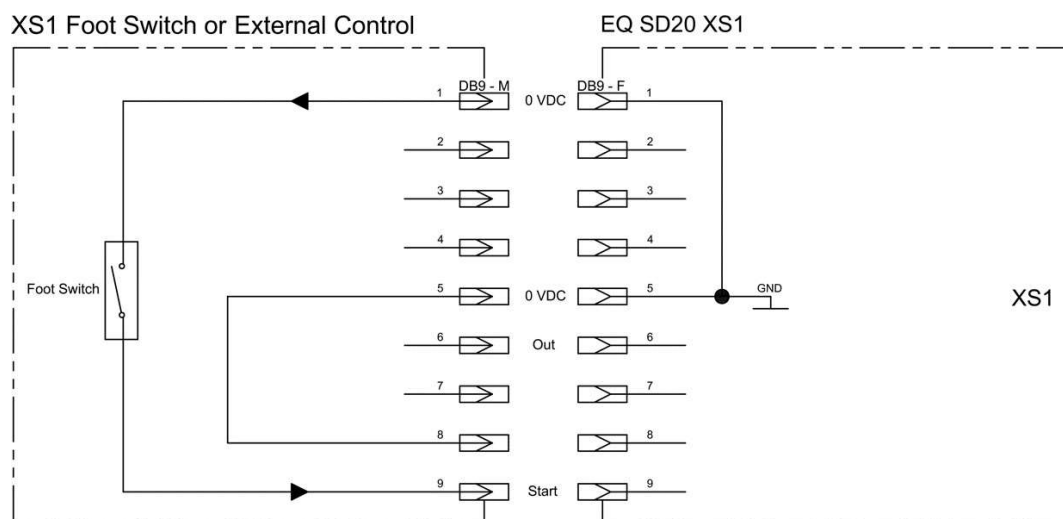


## 10 ダイアグラム

フットスイッチまたは外部コントロールでXS1をスタート。

**⚠ 警告!**

pin1、pin9 には絶対に外部電圧を接続しないでください！



## 11 保証

### 保証期間

塗布機器（以下「本製品」という）の保証期間は、弊社出荷後1年とします。

### 補償範囲

上記保証期間内に、本製品に、弊社の責任による故障が発生した場合の補償は、無償での本製品の修理または本製品の代替品との交換に限定させていただきます。本製品の故障に起因するお客様における損害（お客様が所有もしくは使用される装置・設備等の毀損・滅失、またはお客様の機会損失もしくは逸失利益等）は、補償の対象外とさせていただきます。

また、保証期間内であっても、下記aからeのいずれかに該当する故障の場合は、補償の対象外とさせていただきます。なお、代替品との交換または修理を行う場合の保証期間の起算日は、本製品の弊社出荷日とさせていただきます。

- 本製品に関する取扱説明書・仕様書等に記載された以外での、不適切な条件・環境・取り扱い・使用方法・保存・輸送・設置に起因する故障。
- 弊社以外で本製品を修理または改造したことに起因する故障。
- 本製品の保守点検が正しく行われていれば、防止できたと確認できる故障。
- 弊社出荷時の科学・技術水準において予見不可能だった事由による故障。
- その他、火災・地震・水害等の災害等の不可抗力または電圧、供給空気異常など弊社の責任ではない外部要因による故障。

**Henkel Corporation**

One Henkel Way  
Rocky Hill, CT 06067-3910  
USA

**Henkel Canada Corporation**

2515 Meadowpine Boulevard  
Mississauga, Ontario L5N 6C3  
Canada

**Henkel Corporation****Automotive/ Metals H.Q.**

32100 Stephenson Hwy,  
Madison Heights 48071  
USA

**Henkel Capital, S.A. de C.V.**

Calzada de la Viga s/n Fracc.  
Los Laureles  
Loc. Tulpetlac, C.P. 55090  
Ecatepec de Morelos, MEXICO

**Henkel Singapore Pte Ltd**

401, Commonwealth Drive  
#03-01/02 Haw Par Technocentre  
SINGAPORE 149598

**Henkel (China) Company Ltd.**

No. 928 Zhang Heng Road,  
Zhangjiang, Hi-Tech Park, Pudong,  
Shanghai, China 201203

**Henkel Loctite Korea**

8F, Mapo Tower, 418,  
Mapo-dong, Mapo-gu,  
Seoul, 121-734, KOREA

**Henkel Japan Ltd.**

27-7 Shin Isogo-cho, Isogo-ku  
Yokohama, 235-0017  
JAPAN

**Henkel AG & Co. KGaA**

Henkelstraße 67,  
40191 Düsseldorf  
Deutschland

[www.equipment.loctite.com](http://www.equipment.loctite.com)

® および™ は、Henkel Corporation またはその関連会社の商標です。®=米国およびその他の国における登録商標です。© Henkel Corporation. 無断複写・転載を禁じます。本取扱説明書のデータは予告なく変更されることがあります。

Manual P/N:9058323, Rev A, Date: 05/10/2024