

カメラ一体型ドライブレコーダー

DRY-FV53GP

クイックガイド

下記の操作は、本機が車両に固定され、車両のエンジンが停止している状態で行ってください。

● microSDカードを装着する

本機からシガープラグコードを取り外します。
電源がOFFであることを確認して、microSDカード挿入口にmicroSDカードを『カチッ』と音がするまで押し込みます。



● 車両と接続する

本機の電源がOFFであることを確認して、車両と接続します。

● 電源をONにし、microSDカードをフォーマットする

- MODE OK** ボタンを押して、再生モードに変更し、
- MENU** ボタンを押してフォーマットを選択します。



フォーマットについて

microSDカードをフォーマットすると、収録されている専用ビューアソフトも削除されてしまいます。フォーマットする前に専用ビューアソフトのインストールやバックアップを行ってください。誤って専用ビューアソフトを削除した場合は、弊社ホームページよりダウンロードしてください。
[<http://www.yupiteru.co.jp/>]

● 本機操作について

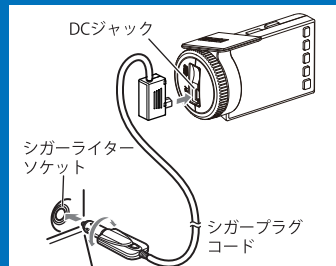
ボタン	機能
	設定項目を選択したり、値を増加します。
	設定項目を選択したり、値を減少します。
	選択項目を決定します。
	モード画面へ戻ります。

各部名称



接続方法

同梱品のシガープラグコードを本機のDCジャックと車両のシガーライターソケットに差し込む
※車両で使用の際は、同梱品のシガープラグコードをご使用ください。



● エンジンを始動する

本機に電源が供給されると電源ランプ(緑)と録画ランプ(赤)が点灯し、動画の記録が開始されます。

- GPSが測位されると、GPSアイコンが画面上部に表示され、GPS情報を取得します。
- ※本機はエンジンキーに連動して、「動画記録モード」での録画を開始します。



画面表示 OFF

録画中に **MODE OK** ボタンを押すと、画面表示を消すことができます。



手で録画を停止したい場合は、録画中にREC(記録)ボタンを押します。

録画が停止すると、録画ランプ(赤)が消灯します。



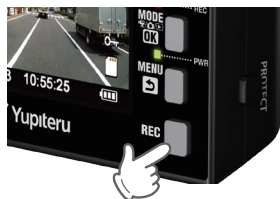
● エンジンを切る

電源がOFFになります。

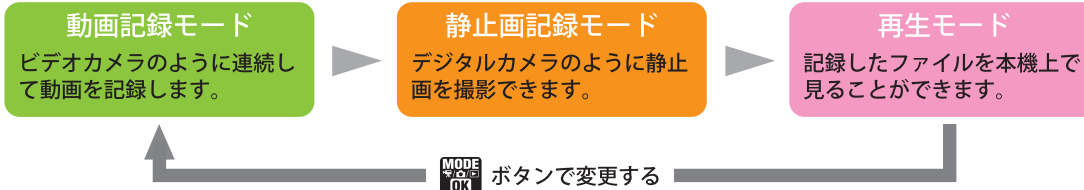
※本機は、エンジンキーに連動して録画を停止します。

●モード変更

1. 本機の電源が ON になっていることを確認し、動画記録中の場合は、REC (記録) ボタンを押して、動画記録を停止する。
2. MODE ボタンを押して、各モードを選択する。



本機には 3 つの動作モードがあります。



動画記録モード

REC (記録) ボタンを押して、動画記録を開始または停止する。



静止画記録モード

REC (記録) ボタンを押して、静止画を記録する。



再生モード

記録ファイルを選んで、REC (記録) ボタンを押して再生する。



ボタン	機能
	1 倍～4 倍までズームインします。
	4 倍～1 倍までズームアウトします。
	動画記録停止中は、モードを変更します。 動画記録中は、画面を消します。
	動画記録停止中は、動画記録モード設定メニューを表示します。
REC	動画記録の開始、または停止をします。
PROTECT	動画記録中に押すと、記録中のファイルを上書き禁止に設定します。

ボタン	機能
	1 倍～4 倍までズームインします。
	4 倍～1 倍までズームアウトします。
	モードを変更します。
	なし

ボタン	動作	機能
	ファイル選択時	前のファイルを表示します。
	ファイル再生時	巻き戻しします。(x-2、x-4、x-8)
	ファイル選択時	次のファイルを表示します。
	ファイル再生時	早送りします。(x2、x4、x8)
	ファイル選択時	モードを変更します。
	ファイル選択時	再生設定メニューを表示します。
	ファイル再生時	停止します。
REC	ファイル選択時	再生します。
	ファイル再生時	一時停止します。

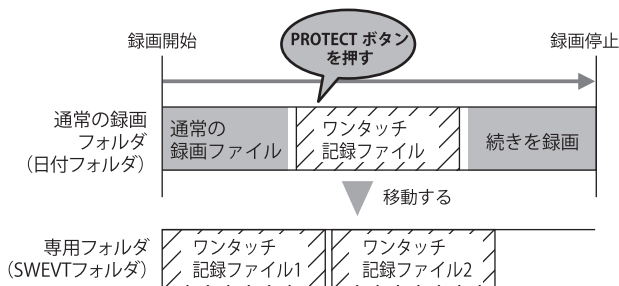
上書き禁止 (ワンタッチ記録)

本機は、同梱品の microSD カード (4GB) に初期設定 (720P 15fps) で、約 120 分映像を記録できますが、「常時録画 上書きオン」の場合、microSD カードがいっぱいになると古いファイルから上書きされて消去していきます。消去したくないファイルは、記録中に上書き禁止に設定する必要があります。

撮影中に PROTECT ボタンを押して、上書き禁止ファイルに設定します。

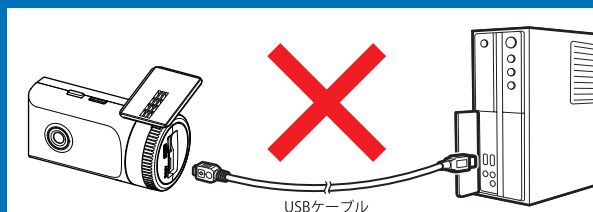


常時録画中に本機の PROTECT ボタンを押すことで、設定されたファイル単位の映像を microSD カードの「SWEVT」フォルダに、上書き禁止ファイルとして移動します。ファイルの録画時間は、設定内容によって異なります。



注意：パソコン接続

本機を USB ケーブルでパソコンに接続しないでください。
※本機から microSD カードを取り出して、microSD カードをパソコンと接続してください。



※専用フォルダに上書き設定はありません。microSDカードの容量がいっぱいになったら、「SDカード容量がいっぱいです」と画面に表示し、本機の記録を停止します。
※上書き禁止ファイルを削除する場合は、「再生モード」でファイルを削除するか、SDカードをフォーマットしてください。

DRY-FV53GP

クイックガイド

撮影したビデオファイルを見る

● 準備する

本機で録画した映像は、専用ビューアソフトをインストールすることにより、Google Map と連動させて表示できます。

また、映像ファイルを Windows パソコンで直接再生することもできます。

※推奨環境のすべてのパソコンについて動作を保証するものではありません。

※再生する動画の種類によっては処理能力が高いパソコンが必要になります。お使いになるパソコン環境によっては正しく再生されなかったり、正しく動作しない場合があります。

※CPU やメモリが動作環境に満たない場合、再生時の動作が遅くなることがあります。

※自車位置の表示にはインターネット接続環境が必要です。

※インストール・再生するパソコンの必要スペック

- OS : Microsoft Windows7 または 8
- CPU : Core2Duo 相当、2.0GHz 以上
- メモリ : 2GB 以上

● ビデオファイルについて

本機に保存されているビデオファイルは、記録した時間、ファイル番号がファイル名になっています。

また、フォルダはフォルダ番号、記録した日付がフォルダ名になります。

● ファイル名の例

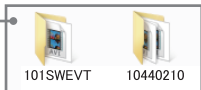
17 52 0001 .AVI
時 分 ファイル 動画
番号 (静止画の場合は「JPG」)



※ファイル番号は 0001 ~ 9999 の範囲内で、記録した順に本機で自動設定されます。

● フォルダ名の例

104 4 02 10
フォルダ 月 日
番号 年の末字 2014



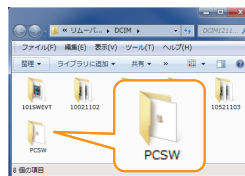
※上書き禁止(ワンタッチ記録)されたファイルは、フォルダ名に「SWEVT」と付いたフォルダ内に保存されています。

101 SWEVT
フォルダ
番号

● 専用ビューアソフトをインストールする

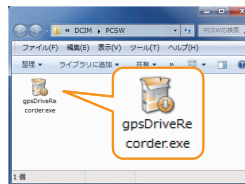
① 本機から取り出した microSD カードをパソコンに接続する

② リムーバブルディスクを開き、[DCIM] フォルダ内の [PCSW] フォルダをダブルクリックする



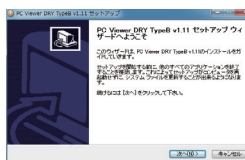
③ [gpsDriveRecorder.exe] をダブルクリックする

※パソコンが「拡張子を表示しない」に設定されている場合、gpsDriveRecorder と表示されます。



④ セットアップウィザードの開始 [次へ] をクリックしてください。

以降、画面に従ってインストールを行ってください。



専用ビューアソフトの使い方は、裏面をごらんください。

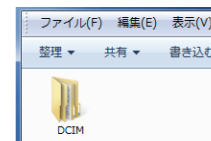
専用ビューアソフトのバックアップについて

専用ビューアソフトは同梱品の microSD カード内に収納されています。誤って削除しないためにもパソコンなどにバックアップ(コピー)することをおすすめします。誤って削除してしまった場合は、弊社ホームページよりダウンロードしてください。[<http://www.yupiteru.co.jp>]

● Windows標準のプレイヤーで見る

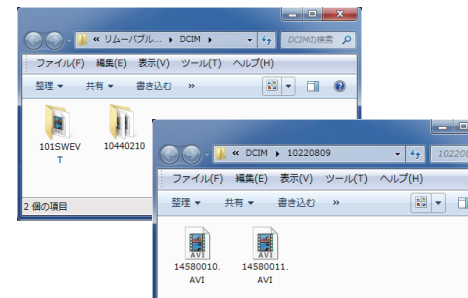
① 本機から取り出した microSD カードをパソコンに接続する

② リムーバブルディスクを開き、[DCIM] フォルダを開く



③ 目的の日付のフォルダを開き、録画ファイルをダブルクリックする

Windows 標準の Windows Media Player で再生できます。
※上書き禁止されたファイルは、フォルダ名に「SWEVT」と付いたフォルダ内に保存されています。

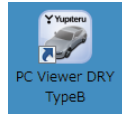


専用ビューアソフトの使いかた

● 専用ビューアソフトの起動

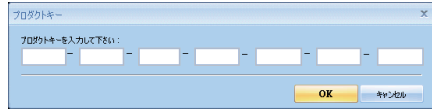
① デスクトップにある [PC Viewer DRY TypeB] アイコンをクリックする

※専用ビューアソフトが起動します。



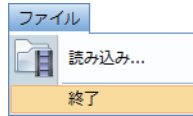
② プロダクトキーを入力し、[OK] をクリックする

※初回起動時には、プロダクトキーの入力を求められます。
取扱説明書の裏表紙にあるプロダクトキーを入力してください。



● 専用ビューアソフトの終了

① [ファイル] メニューにある [終了] を選択する



※専用ビューアソフトが終了します。

● 専用ビューアソフトの表示と操作

メニュー

- ・ファイル (読み込み・終了)
- ・ツール (オプション)
- ・ヘルプ (バージョン情報)

ビデオリスト

読み込まれているビデオのファイル名をリスト表示します。

表示エリア

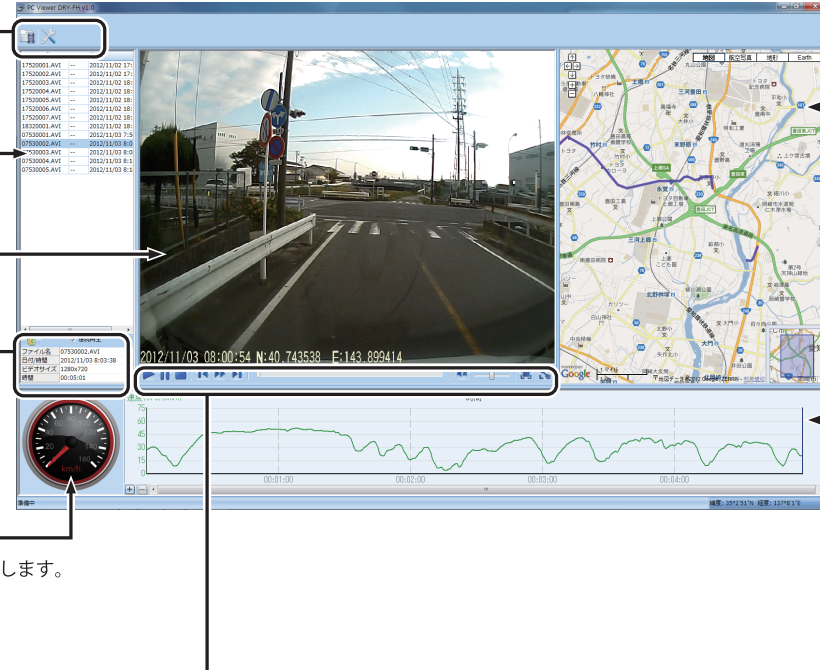
ビデオリストで選択したビデオの映像を表示します。

表示エリア

- ・ごみ箱 (ファイルの削除)
- ・連続再生 (ビデオリストのファイルを連続再生)
- ・ファイル情報 (選択ファイルの名前、日時、サイズ、長さ)

走行速度表示

GPS で記録した走行速度を表示します。



地図表示

読み込まれた映像は Google Maps に連動して自車位置が移動します。
拡大・縮小や移動など、Google Maps に準じた操作ができます。
インターネットに接続されていないと、地図 (Google Maps) は表示されません。

走行速度グラフ

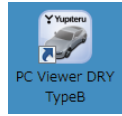
走行速度をグラフを表示します。
横軸の時間は録画時間によって変化します。

● 録画データの準備

① 本機から取り出した microSD カードを専用ビューアソフトがインストールされているパソコンに接続する

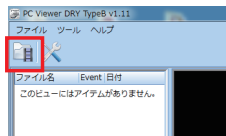
② デスクトップにある [PC Viewer DRY TypeB] アイコンをクリックする

※専用ビューアソフトが起動します。



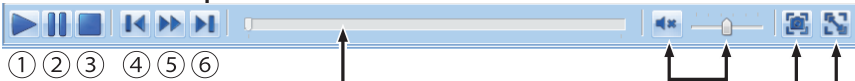
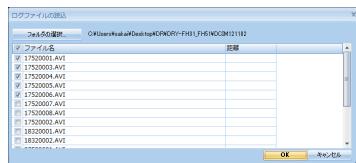
③ (読み込み) をクリックする

または、[ファイル] メニューの [読み込み] をクリックする。



④ 読み込みたい映像ファイルにチェックを入れて、[OK] をクリックする

選択した映像が読み込まれ表示されます。
複数のファイルを選択した場合、ビデオリスト最上段の映像が表示されます。



- | | |
|---|----------|
| ① | 再生 |
| ② | 一時停止 |
| ③ | 停止 |
| ④ | ファイルの先頭へ |
| ⑤ | 早送り再生 |
| ⑥ | ファイルの最後へ |

タイムライン

選択ファイルの再生位置を表示し、ドラッグすると再生位置を変更できます。

全画面表示

再生中の選択ファイルを全画面で表示します。

スナップショット

再生中の選択ファイルから静止画を保存します。

音量調整

クリックでミュート、スライダーで音量を調整します。