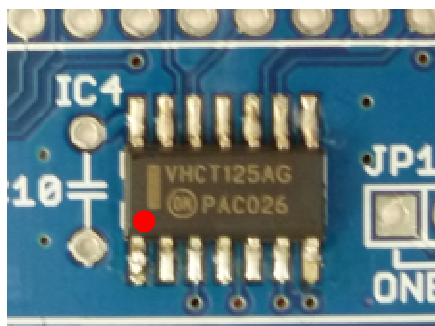
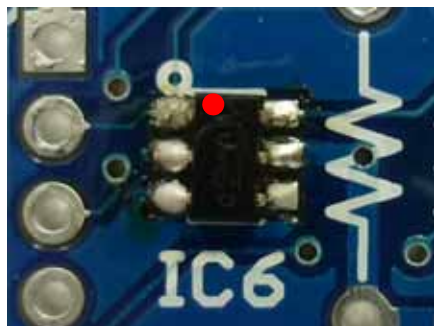


## < MAPLE-mini TypeC組立ガイド >

### 1. 面実装部品を取り付ける。

IC5,IC6 74LVC2G07GV,125は、SOT363パッケージ(ピン間0.65mmピッチ)のIC4 MC74VHCT125ADR2Gは、14Pin-SOICパッケージ(ピン間1.27mmピッチ)の面実装型の部品です。

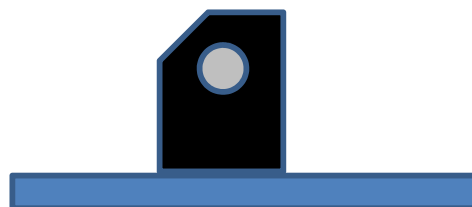
取付は、次の通り行ってください。自信の無い場合は、スキルのある方に依頼してください。



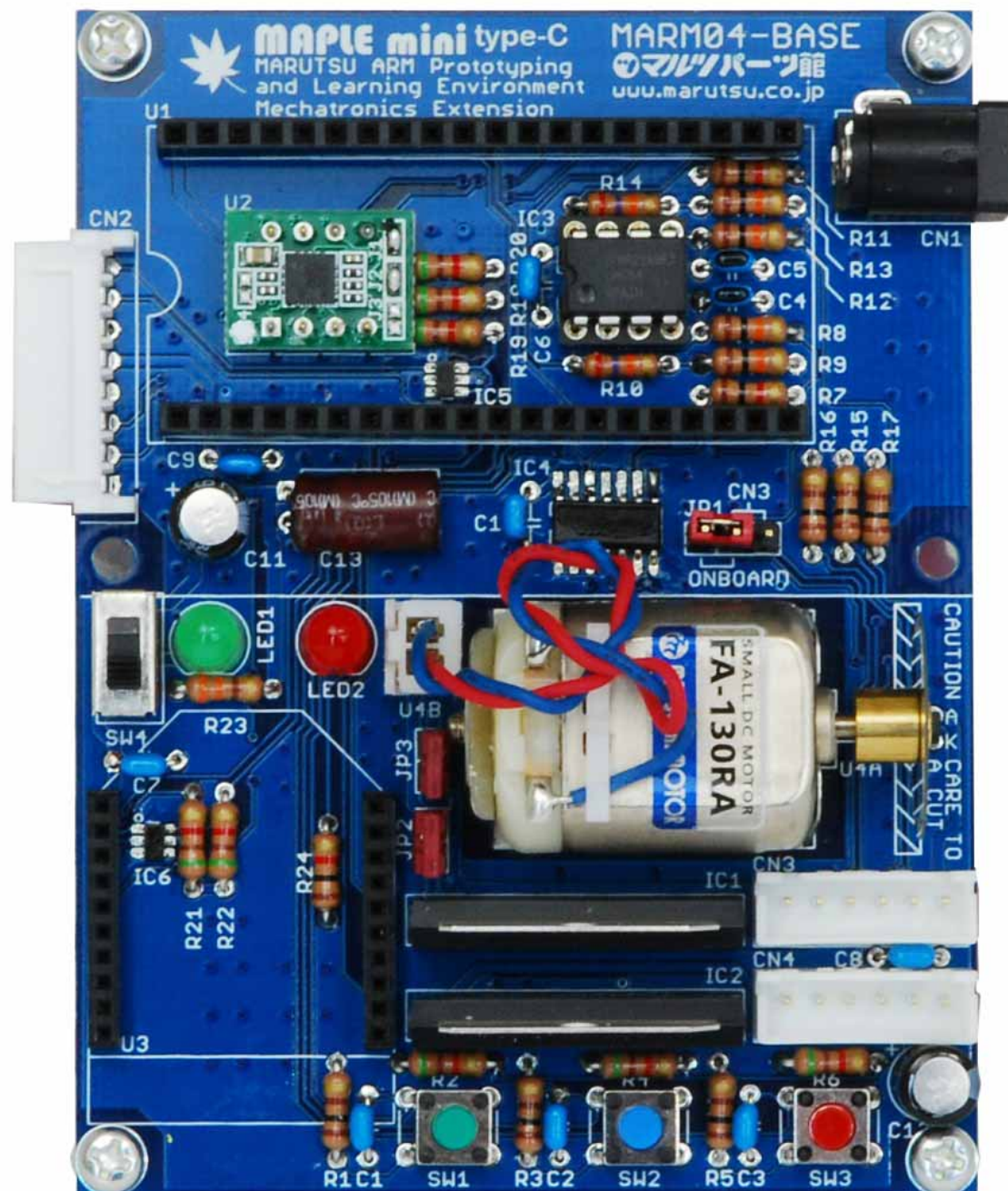
IC5,IC6はICの1番ピンをシルク上に1番ピンを示す に合わせて取り付けてください。まず、1ピンをはんだ付けして位置を確認して、残りのピンをはんだ付けしてください。IC4は、写真と同じように取り付けてください。

### 2. フォト・インターラプタを取り付ける。

U4Aは、特殊形状の半導体です。向きに注意して取り付けてください。



K A



**3. 抵抗を取り付ける。**

極性はありません。抵抗値を間違えずに取り付けてください。

**4. 積層セラミックコンデンサを取り付ける。**

極性はありません。

**5. フォト・インターラプタを取り付ける。**

写真を参考に向きに注意して取り付けてください。

**6. 緑発光LEDを取り付ける。 極性に注意**

長いリードが+極性(アノード)です。砲弾型LEDは、上面からみるとD形になっています。シルクもD形になっているので、その形に合わせて取り付けます。

**7. 電解コンデンサを取り付ける。 極性に注意**

長いリードが+極性です。白帯は、マイナス極性です。

**8. U3用ピンソケットを取り付ける。**

写真を参考に取り付けてください。

**9. タクトスイッチを取り付ける。**

写真を参考に取り付けてください。

**10. IC3用ICソケットを取り付ける。**

シルク図を参考に向きに注意して取り付けてください。

**11. 連結コネクタ CN2, 拡張モータ用コネクタ CN3,CN4を取り付ける。**

写真を参考に取り付けてください。

**12. JP1, JP2, JP3を取り付ける。**

ピンヘッダーを3か所取り付けます。

JP1にはタブなしを、JP2, JP3には、タブ付ショートソケットを使います。

**13. 電源コネクタ CN1 を取り付け。**

写真を参考に取り付けてください。

**14. MyARMモジュール取り付け用ソケットを取り付ける。**

垂直にとりつけてください。傾きがあるとMyARMモジュールが挿入できません。

**15. 電源スイッチ SW1 を取り付け。**

向きはどちらでもかまいません。

**16. モータードライバーIC1,IC2を取り付ける。**

写真を参考に取り付けてください。

**17. MRE-18を取り付ける。**

モーターの電源線は、基板上のU4Bの端子に直接はんだ付けしても構いません。

ナイロンコネクタの加工ができる場合は、付属のコネクタを利用してください。

**18. IC3にICを取り付ける。**

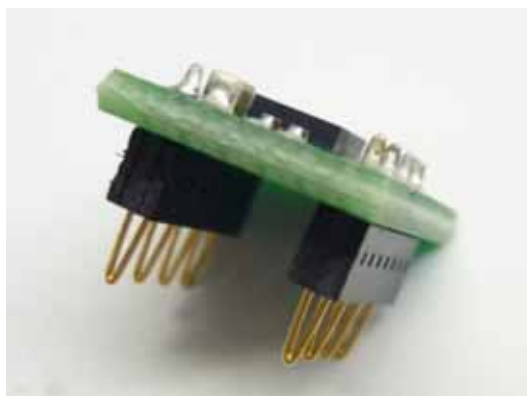
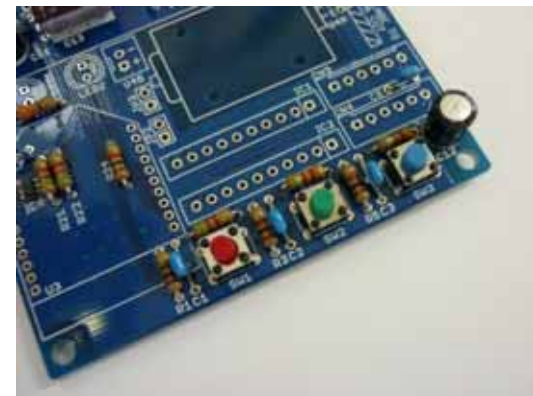
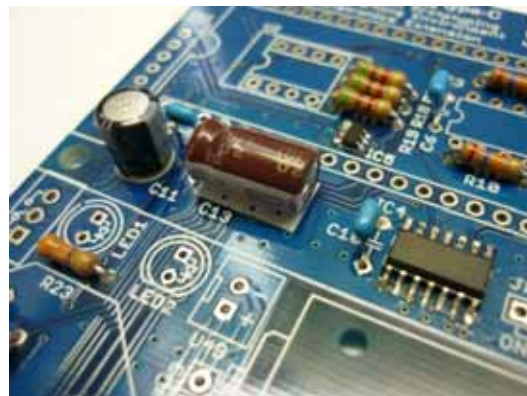
取付向きに注意して差し込みます。

**19. ジャイロセンサモジュールを取り付ける。**

モジュール上のJ1およびJ2のはんだジャンパーをショートしてください。

ジャイロセンサーモジュールを基板連結ピンヘッダを使って取り付けます。

再利用したい場合は、はんだ付けしません。 取り付け向きに注意！



**20. 基板スタンド(足)を取り付ける。**

M3固定ビスを用いて取り付けてください。